

**T.C.**  
**YALOVA VALİLİĞİ**  
**SUZAN TUNA İLKOKULU MÜDÜRLÜĞÜ**

**2024-2028 STRATEJİK PLANI**





**YALOVA/MERKEZ**

**2024**

2



*Vatanını en çok seven, görevini en iyi yapandır.*

*M. Kemal ATATÜRK.*

## Okul/Kurum Bilgileri

<b>İli:</b> YALOVA		<b>İlçesi:</b> MERKEZ	
<b>Adres:</b>	SÜLEYMAN BEY MAH. METEOROLOJİ SK. NO 1 İÇ KAPI NO 1 MERKEZ / YALOVA	<b>Coğrafi Konum (link):</b>	<a href="https://suzantunailkokulu.meb.k12.tr/tema/harita.php">https://suzantunailkokulu.meb.k12.tr/tema/harita.php</a>
<b>Telefon Numarası:</b>	(226) 503 0333	<b>Faks Numarası:</b>	(226) 503 0333
<b>e- Posta Adresi:</b>	774681@meb.k12.tr	<b>Web sayfası adresi:</b>	suzantunailkokulu.meb.k12.tr
<b>Kurum Kodu:</b>	774681	<b>Öğretim Şekli:</b>	(Tam Gün)



## SUNUŞ

Çok hızlı gelişen, değişen teknolojilerle bilginin değişim süreci de hızla değişmiş ve başarı için sistemli ve planlı bir çalışmayı kaçınılmaz kılmıştır. Sürekli değişen ve gelişen ortamlarda çağın gerekleri ile uyumlu bir eğitim öğretim anlayışını sistematik bir şekilde devam ettirebilmemiz, belirlediğimiz stratejileri en etkin şekilde uygulayabilmemiz ile mümkün olacaktır. Başarılı olmak da iyi bir planlama ve bu planın etkin bir şekilde uygulanmasına bağlıdır.

Kapsamlı ve özgün bir çalışmanın sonucu hazırlanan Stratejik Plan okulumuzun çağa uyumu ve gelişimi açısından tespit edilen ve ulaşılması gereken hedeflerin yönünü doğrultusunu ve tercihlerini kapsamaktadır. Katılımcı bir anlayış ile oluşturulan Stratejik Plânın, okulumuzun eğitim yapısının daha da güçlendirilmesinde bir rehber olarak kullanılması amaçlanmaktadır.

Belirlenen stratejik amaçlar doğrultusunda hedefler güncellenmiş ve okulumuzun 2024-2028 yıllarına ait stratejik plânı hazırlanmıştır.

Bu planlama; 5018 sayılı Kamu Mali Yönetimi ve Kontrol Kanunu gereği, Kamu kurumlarında stratejik planlamanın yapılması gerekliliği esasına dayanarak hazırlanmıştır. Zoru hemen başarırız, imkânsızı başarmak zaman alır.

Okulumuza ait bu planın hazırlanmasında her türlü özveriye gösteren ve sürecin tamamlanmasına katkıda bulunan idarecilerimize, stratejik planlama ekiplerimize, İlçe Milli Eğitim Müdürlüğümüz Strateji Geliştirme Bölümü çalışanlarına teşekkür ediyor, bu plânın başarıyla uygulanması ile okulumuzun başarısının daha da artacağına inanıyor, tüm personelimize başarılar diliyorum.

**Adem AYKAN**  
**Okul Müdürü**

# İÇİNDEKİLER

<b>1. GİRİŞ VE STRATEJİK PLANIN HAZIRLIK SÜRECİ</b> .....	<b>8</b>
<i>STRATEJİ GELİŞTİRME KURULU ve STRATEJİK PLANLAMA EKİBİ</i> .....	8
<i>PLANLAMA SÜRECİ</i> .....	8
<b>2. DURUM ANALİZİ</b> .....	<b>9</b>
DURUM ANALİZİ .....	9
KURUMSAL TARİHÇE .....	10
MEVZUAT ANALİZİ.....	11
ÜST POLİTİKA BELGELERİNİN ANALİZİ .....	13
FAALİYET ALANLARI İLE ÜRÜN VE HİZMETLERİN BELİRLENMESİ .....	14
PAYDAŞ ANALİZİ .....	15
KURULUŞ İÇİ ANALİZ .....	17
TEŞKİLAT YAPISI .....	17
İNSAN KAYNAKLARI .....	18
TEKNOLOJİK DÜZEY.....	21
MALİ KAYNAKLAR.....	22
İSTATİSTİKİ VERİLER.....	23
DIŞ ÇEVRE ANALİZİ(POLİTİK EKONOMİK SOSYOKÜLTÜREL TEKNOLOJİK YASAL VE EKOLOJİK PEST ANALİZ).....	25
GÜÇLÜ YÖNLER, ZAYIF YÖNLER, FIRSATLAR VE TEHDİTLER(GZFT) ANALİZİ .....	27
TESPİTLER VE İHTİYAÇLARIN BELİRLENMESİ.....	30
<b>3. GELECEĞE BAKIŞ</b> .....	<b>30</b>
MİSYON, VİZYON VE TEMEL DEĞERLER .....	30
AMAÇ, HEDEF, GÖSTERGE VE STRATEJİLER.....	31
<b>4. MALİYETLENDİRME</b> .....	<b>35</b>
<b>5. İZLEME VE DEĞERLENDİRME</b> .....	<b>35</b>
<b>6. TABLO/ŞEKİL/GRAFİK/EKLER BÖLÜMÜ</b> .....	<b>7</b>

## ŞEKİLLER VE TABLOLAR LİSTESİ

Tablo 1: Stratejik Geliştirme Ekibi.....	8
Tablo 2: Stratejik Planlama Ekibi.....	8
Tablo 3: Mevzuat Analizi .....	12
Tablo 4: Üst Politika Belgeleri Analizi .....	13
Tablo 5: Faaliyet Alanları ile Ürün ve Hizmetler .....	14
Tablo 6: Paydaş Analizi .....	15-16
Tablo7:Teşkilat Şeması .....	17
Tablo8:Okulda Oluşturulan Birimler .....	17
Tablo 9: Teknoloji Altyapısı Tablosu .....	21
Tablo10-11:Kaynak Tablosu/Harcama Kalemleri.....	22
Tablo11:Gelir Gider Tablosu .....	23
Tablo 12: PESTLE Analizi.....	25
Tablo 13: GZFT Analizi .....	27
Tablo 14: Amaç, Hedef, Gösterge ve Stratejilere İlişkin Kartlar .....	32-33-34
Tablo 15: Amaç ve Hedef Maliyetleri Tablosu.....	35

# 1. GİRİŞ VE STRATEJİK PLANIN HAZIRLIK SÜRECİ

## Strateji Geliştirme Kurulu ve Stratejik Plan Ekibi

Tablo 1. Strateji Geliştirme Kurulu ve Stratejik Plan Ekibi Tablosu

Strateji Geliştirme Kurulu Bilgileri		Stratejik Plan Ekibi Bilgileri	
Adı Soyadı	Ünvanı	Adı Soyadı	Ünvanı
Adem AYKAN	Okul Müdürü	Ezgi TOPSÖĞÜT	Müdür Yardımcısı
Ezgi TOPSÖĞÜT	Müdür Yardımcısı	Ahmet AYKUT	Öğretmen
Ahmet AYKUT	Öğretmen	Selcan TUNÇ AVAN	Öğretmen
Nihal TEKİN	Okul Aile Birliği Başkanı	Nihal TEKİN	Okul Aile Birliği Başkanı
Demet UZUN	Okul aile birliği yönetim kurulu üyesi	Demet UZUN	Okul aile birliği yönetim kurulu üyesi
		Aslı EKMEKÇİ	Gönüllü veli

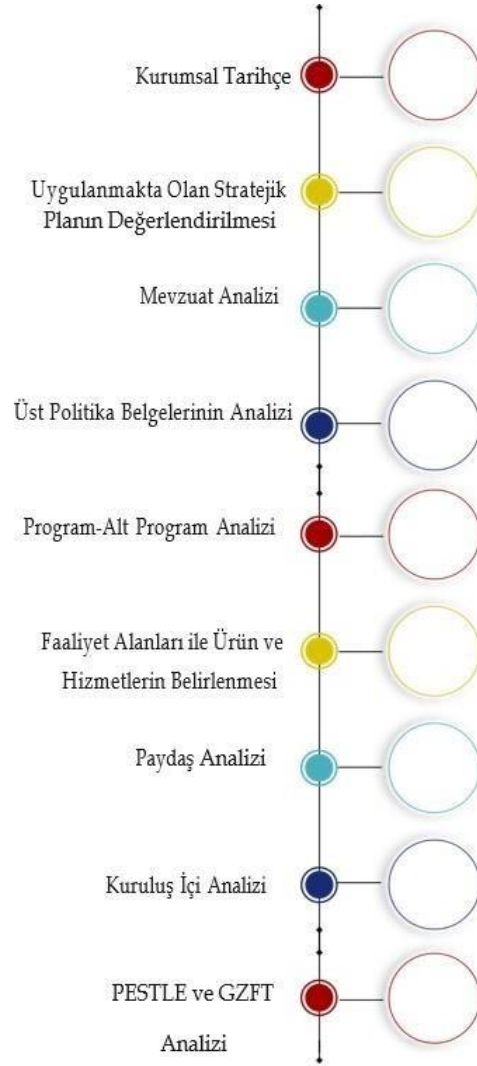
### Planlama Süreci:

2024-2028 dönemi stratejik plan hazırlanma süreci Strateji Geliştirme Kurulu ve Stratejik Plan Ekibi'nin oluşturulması ile başlamıştır. Ekip tarafından oluşturulan çalışma takvimi kapsamında ilk aşamada durum analizi çalışmaları yapılmış ve durum analizi aşamasında, paydaşlarımızın plan sürecine aktif katılımını sağlamak üzere paydaş anketi, toplantı ve görüşmeler yapılmıştır. Durum analizinin ardından geleceğe yönelim bölümüne geçilerek okulumuzun/kurumumuzun amaç, hedef, gösterge ve stratejileri belirlenmiştir.

## 2. DURUM ANALİZİ

*Durum analizi bölümünde okulumuzun mevcut durumu ortaya konularak neredeyiz sorusuna yanıt bulunmaya çalışılmıştır.*

*Bu kapsamda okulumuzun/kurumumuzun kısa tanıtımı, okul/kurum künyesi ve temel istatistikleri, paydaş analizi ve görüşleri ile okulumuzun/kurumumuzun Güçlü Zayıf Fırsat ve Tehditlerinin (GZFT) ele alındığı analize yer verilmiştir. Durum analizi bölümünde, aşağıdaki hususlarla ilgili analiz ve değerlendirmeler yapılmıştır;*





## Kurumsal Tarihçe

Okulumuz 2023 yılında 4651 metrekare alana, ilkokul olarak yapılmıştır. Normal eğitim yapılmaktadır. Derslik başına ortalama 29 öğrenci bulunmaktadır. Eğitim öğretim bilgi teknolojileri ile desteklenmektedir. Bütün sınıflarımızda akıllı tahta bulunmaktadır. Öğrencilerimizin bilgi ve görgülerini arttırmak için sürekli sosyal etkinlikler yönetmeliği ve Yalova İl Milli Eğitim Müdürlüğü Eğitimi Geliştirme Stratejisi (YEGES) kapsamında çeşitli sosyal etkinlikler ve geziler tertip etmekteyiz. Bina olarak betonarme binadır. Hayırsever Orbay TUNA tarafından yaptırılan okulumuz 2023-2024 eğitim-öğretim yılında tam olarak 20.11.2023 tarihinde, İl Milli Eğitim Müdürlüğü Ad Verme Komisyonu kararı ve Yalova Valiliği onayı ile tesisi yaptıran hayırseverin annesinin adı verilerek “Suzan Tuna İlkokulu” olarak faaliyete başlamıştır.

Okulumuz çevre ile iyi ilişkiler içerisinde olup okul-veli-öğrencilerle birlikte başarının artırılması için iş birliği yapılmaktadır. Okulumuzun tüm çalışanları olarak öğrencilerimizin iyi bir geleceğe sahip olması için çözümün nitelikli eğitim-öğretim olmasına inanıyoruz ve bu yönde gayret gösteriyoruz. Öğrenci sayımız 2023-2024 öğretim yılı 1. Dönem itibarıyla ana sınıfı dahil 342 dir.

Okulumuzun bina durumu ve özellikleri bakımından okul binası betonarme şeklinde yapılmış olup dört katlıdır.

Zemin katta 5 derslik, 1 Anasınıfı dersliği, müdür yardımcısı ve memur odası, müzik dersliği, yemekhane-kantin, öğrenci-personel-engelli tuvaletleri ve temizlik odası bulunmaktadır.

1 katta 8 derslik, öğretmenler odası, temizlik odası, engelli tuvaleti, personel tuvaleti, öğrenci tuvaletleri, Müdür Yardımcısı odası, mutfak, okul aile birliği odası, destek eğitim odası, rehberlik servisi bulunmaktadır.

2.katta ise 8 derslik, Müdür odası, öğrenci tuvaletleri, temizlik odası, engelli tuvaleti, personel tuvaleti, rehberlik servisi, zümre toplantı odası, görsel sanatlar dersliği bulunmaktadır.

3. katta fen laboratuvarı, yaşam beceri atölyesi, tasarım beceri atölyesi, çok amaçlı salon, kulisler, balkon ve teras bulunmaktadır. Okulumuzun üstü tamamen açık teras olup çatı bulunmamaktadır.

Okulumuz doğal gazlı kalorifer sistemi ile ısınmaktadır. Aynı zamanda Fatih Projesi internet alt yapısına sahiptir.

Bahçemizin durumu ise; okul bahçesi yaklaşık 3000 m2 alana sahiptir. Bahçede basketbol ve voleybol sahası, çocuk oyunları etkinlik alanları, tören toplanma alanı ve bolca yeşillik alana sahiptir. Bahçe ihata duvarı ile çevrilmiş olup duvar üzerinde iş sağlığı ve güvenliğine uygun tel kafes çit bulunmaktadır.

## Yasal Yükümlülükler ve Mevzuat Analizi

Suzan Tuna İkokulu Müdürlüğü, Türkiye Cumhuriyeti Devleti yapısı içinde Millî Eğitim Bakanlığının taşra teşkilatında yer alan ve taşra teşkilatındaki görevlerin yürütülmesi, devletin politikalarının valilik makamına bağlı olarak gerçekleştirilmesi müdürlüğümüzün sorumlulukları arasındadır. İl Milli Eğitim Müdürlüğü Makamına karşı müdürlüğümüz birinci dereceden sorumludur. Millî Eğitim Bakanlığının devlet adına üstlendiği sorumluluğun yerine getirilmesi, kanun, tüzük, yönetmelik, yönerge, genelge ve emirler doğrultusunda Millî eğitim temel ilkeleri çerçevesinde kendisine bağlı birimleri izlemek, değerlendirmek ve geliştirme yönüyle sorumlulukları kanun ve Yönetmeliklerde açıkça tanımlanmıştır.

Suzan Tuna İkokulu Müdürlüğünün yasal yetki, görev ve sorumlulukları başta T.C. Anayasası olmak 14/6/1973 tarihli ve 1739 sayılı Millî Eğitim Temel Kanunu ve 25/8/2011 tarihli ve 652 sayılı Millî Eğitim Bakanlığının Teşkilât ve Görevleri Hakkında Kanun Hükmünde Kararname hükümlerine dayanılarak 18/11/2012 tarih ve 28471 sayılı Resmî Gazetede yayınlanan Yönetmeliği esaslarına göre belirlenmiştir.

Öncelikle inceleme ve analizi yapılan yasa, kanun, Kanun hükmünde kararname, mevzuat, yönetmelik, genelge ve yönergeler.

- T.C. Anayasası
- 1739 Sayılı Milli Eğitim Temel Kanunu
- 652 Sayılı Milli Eğitim Bakanlığının Teşkilat ve Görevleri Hakkındaki Kanun Hükmünde Kararname
- 222 Sayılı Milli Eğitim Temel Kanunu (Kabul No: 5.1.1961, RG: 12.01.1961 / 10705 - Son Ek ve Değişiklikler: Kanun No: 12.11.2003/ 5002, RG:21.11.2003 / 25296)
- 657 Sayılı Devlet Memurları Kanunu
- 5442 Sayılı İl İdaresi Kanunu
- 439 Sayılı Ek Ders Kanunu
- 4306 Sayılı Zorunlu İlköğretim ve Eğitim Kanunu

Tablo 3.Mevzuat Analizi

YASAL YÜKÜMLÜLÜK (GÖREVLER)	DAYANAK(KANUN, YÖNETMELİK, GENELGE, YÖNERGE)
<b>Atama</b>	657 Sayılı Devlet Memurları Kanunu
	Milli Eğitim Bakanlığına Bağlı Okul ve Kurumların Yönetici ve Öğretmenlerinin Norm Kadrolarına İlişkin Yönetmelik
	Milli Eğitim Bakanlığı Eğitim Kurumları Yöneticilerinin Atama ve Yer Değiştirmelerine İlişkin Yönetmelik
	Milli Eğitim Bakanlığı Öğretmenlerinin Atama ve Yer Değiştirme Yönetmeliği
<b>Ödül, Disiplin</b>	Devlet Memurları Kanunu
	6528 Sayılı Milli Eğitim Temel Kanunu İle Bazı Kanun ve Kanun Hükmünde Kararnamelerde Değişiklik Yapılmasına Dair Kanun
	Milli Eğitim Bakanlığı Personeline Başarı, Üstün Başarı ve Ödül Verilmesine Dair Yönerge
	Milli Eğitim Bakanlığı Disiplin Amirleri Yönetmeliği
<b>Okul Yönetimi</b>	1739 Sayılı Milli Eğitim Temel Kanunu
	Milli Eğitim Bakanlığı İlköğretim Kurumları Yönetmeliği
	Milli Eğitim Bakanlığı Okul Aile Birliği Yönetmeliği
	Milli Eğitim Bakanlığı Eğitim Bölgeleri ve Eğitim Kurulları Yönergesi
	MEB Yönetici ve Öğretmenlerin Ders ve Ek Ders Saatlerine İlişkin Karar
	Taşınır Mal Yönetmeliği
<b>Eğitim-Öğretim</b>	Anayasa
	1739 Sayılı Milli Eğitim Temel Kanunu
	222 Sayılı İlköğretim ve Eğitim Kanunu
	6287 Sayılı İlköğretim ve Eğitim Kanunu ile Bazı Kanunlarda Değişiklik Yapılmasına Dair Kanun
	Milli Eğitim Bakanlığı İlköğretim Kurumları Yönetmeliği
	Milli Eğitim Bakanlığı Eğitim Öğretim Çalışmalarının Planlı Yürütülmesine İlişkin Yönerge
	Milli Eğitim Bakanlığı Öğrenci Yetiştirme Kursları Yönergesi
	Milli Eğitim Bakanlığı Ders Kitapları ve Eğitim Araçları Yönetmeliği
	Milli Eğitim Bakanlığı Öğrencilerin Ders Dışı Eğitim ve Öğretim Faaliyetleri Hakkında Yönetmelik
	Milli Eğitim Bakanlığı Personel İzin Yönergesi
<b>Personel İşleri</b>	Devlet Memurları Tedavi ve Cenaze Giderleri Yönetmeliği
	Kamu Kurum ve Kuruluşlarında Çalışan Personelin Kılık Kıyafet Yönetmeliği
	Memurların Hastalık Raporlarını Verecek Hekim ve Sağlık Kurulları Hakkındaki Yönetmelik
	Milli Eğitim Bakanlığı Personeli Görevde Yükseltme ve Unvan Değişikliği Yönetmeliği
	Öğretmenlik Kariyer Basamaklarında Yükseltme Yönetmeliği
	Resmi Mühür Yönetmeliği
<b>Mühür, Yazışma, Arşiv</b>	Resmi Yazışmalarda Uygulanacak Usul ve Esaslar Hakkındaki Yönetmelik
	Milli Eğitim Bakanlığı Evrak Yönergesi
	Milli Eğitim Bakanlığı Arşiv Hizmetleri Yönetmeliği
	Milli Eğitim Bakanlığı Rehberlik ve Psikolojik Danışma Hizmetleri Yönet.
<b>Rehberlik ve Sosyal Etkinlikler</b>	Okul Spor Kulüpleri Yönetmeliği
	Milli Eğitim Bakanlığı İlköğretim ve Ortaöğretim Sosyal Etkinlikler Yönetmeliği
	Milli Eğitim Bakanlığı İlköğretim Kurumları Yönetmeliği
<b>Öğrenci İşleri</b>	Milli Eğitim Bakanlığı Demokrasi Eğitimi ve Okul Meclisleri Yönergesi
	Okul Servis Araçları Hizmet Yönetmeliği
	Milli Eğitim Bakanlığı Kurum Tanıtım Yönetmeliği
<b>İsim ve Tanıtım</b>	Milli Eğitim Bakanlığına Bağlı Kurumlara Ait Açma, Kapatma ve Ad Verme Yönetmeliği
	Sabotajlara Karşı Koruma Yönetmeliği
<b>Sivil Savunma</b>	Binaların Yangından Korunması Hakkındaki Yönetmelik
	Daire ve Müesseseler İçin Sivil Savunma İşleri Kılavuzu

## Üst Politika Belgeleri Analizi

Üst politika belgeleri;

- Millî Eğitim Bakanlığı Stratejik Planı,
- İl Millî Eğitim Müdürlüğü Stratejik Planı,
- İlçe Millî Eğitim Müdürlüğü Stratejik Planı
- Okul/kurumu ilgilendiren ulusal,bölgesel ve sektörel strateji eylem planları

Tablo 4: Üst Politika Belgeleri Analizi

Nitelikli işgücünün geliştirilmesi amacıyla bölgesel ve sektör odaklı eğitim ve ihtiyaç analizleri yapılacak, mesleki eğitim programları dijital ve yeşil dönüşümün gereklerine cevap verecek şekilde güncellenecektir.	Orta Vadeli Program 2023-2025
Uzaktan öğrenme yöntemleri teşvik edilerek bireylerin sertifika almalarına imkân tanınacak ve ulusal hayat boyu öğrenme izleme sistemi kurularak kalite, etkililik ve verimliliği sağlayacak eğitim programları geliştirilecektir.	
Gençlerin işgücü piyasasına geçişlerini kolaylaştırmak amacıyla staj, yarı zamanlı ve esnek çalışma modelleri yaygınlaştırılacak, kariyer farkındalıklarını artıracak eğitim, program ve faaliyetlere ağırlık verilecektir.	
Finansal ürün ve hizmetler konusundaki farkındalığın artırılması, finansal piyasalardaki risklerin anlaşılması amacıyla halen yürütülmekte olan finansal eğitim faaliyetleri yaygınlaştırılacak ve finansal okuryazarlık seviyesi artırılacaktır.	
Fırsat eşitliği temelinde, okul öncesi eğitim kademesinde eğitime erişim sağlanacaktır.	Millî Eğitim Kalite Çerçevesi
Okul öncesi eğitim kurumlarına donatım ve eğitim materyali desteği verilecektir.	
Okul ve kurumlarda hijyen, sağlıklı beslenme, doğayı koruma, gıda israfını önleme farkındalığının artırılması,	
Eğitim ve öğretim sisteminin genel hedeflerini belirgin hale getirmek ve kaliteyi artırmak.	
Eğitim ve öğretim sisteminin kalite standardını ve kriterlerini belirlemek.	
Eğitim ve öğretim sistemini uluslararası standartlara ulaştırmak.	
Eğitim ve öğretim sistemini şeffaflaştırarak hesap verebilirliği artırmak.	
Eğitim ve öğretim sisteminin güçlü ve zayıf taraflarını ölçümlerle belirlemek.	
Eğitim ve öğretim sistemini çıktılar üzerinden bütünsel olarak ölçmek ve değerlendirmek.	
Eğitim ve öğretim sistemindeki tüm aktörlerin performansını tespit etmek ve artırmak.	
Fırsat eşitliğini artırmak.	
Yeni strateji ve politikaları verilere dayalı hale getirmek.	
İdari ve mali kaynakları daha etkin ve verimli kullanmak.	
Bölgede, kamu-sanayi-eğitim ekseninde, yenilikçi iş birlikleri sağlanarak, özgün uygulamaların hayata geçirilmesi,	Doğu Marmara Kalkınma Ajansı 2021.-2025 Stratejik Planı
Ulusal ve uluslararası fonlara proje yazılması teşvik edilecek, bu çerçevede kapasite geliştirme eğitimleri verilecektir.	
AB ve/veya uluslararası çağrılar kapsamında çok ortaklı proje önerileri geliştirilecektir.	

## Faaliyet Alanları ile Ürün/Hizmetlerin Belirlenmesi

Tablo 5. Faaliyet Alanlar/Ürün ve Hizmetler Tablosu

Faaliyet Alanı	Ürün/Hizmetler
Öğretim-eğitim faaliyetleri	<b>Öğrenci İşleri</b> Kayıt-nakil işleri Devam-devamsızlık Sınıf geçme Sınav hizmetleri
Rehberlik faaliyetleri	Öğrencilere rehberlik yapmak Velilere rehberlik etmek Rehberlik faaliyetlerini yürütmek
Sosyal faaliyetler	Ulusal ve Uluslararası yarışmalara katılım
Sportif faaliyetler	Ulusal ve Uluslararası yarışmalara katılım
Kültürel ve sanatsal faaliyetler	Ulusal ve Uluslararası yarışmalara katılım
İnsan kaynakları faaliyetleri (mesleki gelişim faaliyetleri, personel etkinlikleri...)	Hizmet içi eğitim düzenlenmesi ve katılım sağlanması
Okul aile birliği faaliyetleri	Kermes düzenlenmesi, Okul ihtiyaçlarının karşılanmasına destek
Öğrencilere yönelik faaliyetler	Rehberlik ve yönlendirme
Ölçme değerlendirme faaliyetleri	Yazılı ve sözlü sınavlar,Proje
Öğrenme ortamlarına yönelik faaliyetler	Sınıf tertip ve düzeni Materyal ve Kaynaklar
Ders dışı faaliyetler	Gezi ve kültürel etkinlikler

# Paydaş Analizi

EK-1 Paydaş Sınıflandırma Matrisi

PAYDAŞLAR	İÇ PAYDAŞLAR	DIŞ PAYDAŞLAR	YARARLANICI		
	Çalışanlar, Birimler	Temel ortak	Stratejik ortak	Tedarikçi	Müşteri, hedef kitle
Millî Eğitim Bakanlığı		√	√		
Valilik		√			
Millî Eğitim Müdürlüğü Çalışanları	√	√	√		
İlçe Millî Eğitim Müdürlükleri	√	√	√	√	
Okullar ve Bağlı Kurumlar		√			
Öğretmenler ve Diğer Çalışanlar	√				
Öğrenciler ve Veliler			√		√
Okul Aile Birliği			√	√	
Üniversite					
Özel İdare					
Belediyeler			√	√	
Güvenlik Güçleri (Emniyet, Jandarma)					
Bayındırlık ve İskân Müdürlüğü					
Sosyal Hizmetler Müdürlüğü					
Gençlik ve Spor Müdürlüğü					
Muhtarlık					
İşveren kuruluşlar					
Sivil Toplum Kuruluşları					
Turizm Uygulama otelleri					

Tabloda yer paydaşların listesi okul/kurumun türüne ve yapısına göre değişiklik gösterebilir.

√: Tamamı 0: Bir kısmı

EK-2 Paydaş Önceliklendirme Matrisi

Paydaş	İç Paydaş	Dış Paydaş	Yararlanıcı (Müşteri)	Neden Paydaş?	Önceliği
MEB		√		Bağlı olduğumuz merkezi idare	1
Öğrenciler			√	Hizmetlerimizden yaralandıkları için	1
Özel İdare		√		Tedarikçi mahalli idare	1
STK		0		Amaç ve hedeflerimize ulaşmak iş birliği yapacağımız kurumlar	..

**Ek-3 Yararlanıcı Ürün/Hizmet Matrisi**

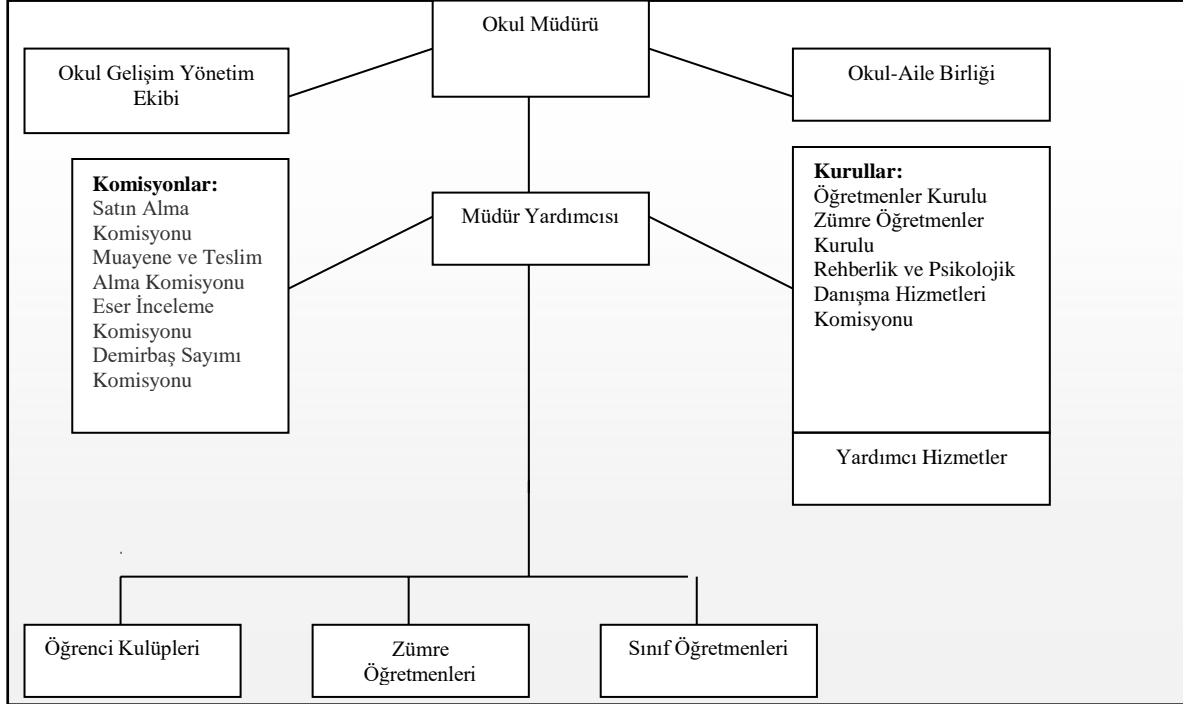
Yararlanıcı (Müşteri)	Öğrenciler	Veliler	Üniversiteler	Medya	Uluslararası kuruluşlar	Meslek Kuruluşları	Sağlık kuruluşları	Diğer Kurumlar	Özel sektör
Ürün/Hizmet	✓								
Eğitim-Öğretim (Örgün-Yaygın)	✓								
Yatılılık-Bursluluk									
Nitelikli İş Gücü									
AR-GE, Projeler, Danışmanlık									
Altyapı, Donatım Yatırım	✓								
Yayım	✓	✓							
Rehberlik, Kurs, Sosyal etkinlikler	✓								
Mezunlar (Öğrenci)	✓								
Ölçme-Değerlendirme	✓								

✓ : Tamamı O: Bir kısmı

# Okul/Kurum İçi Analiz

## Teşkilat Yapısı

**TABLO:7 TEŞKİLAT ŞEMASI**



**TABLO:8 OKULDA OLUŞTURULAN BİRİMLER**

Görevler	Görevle İlgili bölüm, birim, kurul/komisyon	Görevle İlgili işbirliği(paydaşlar)	Hedef Kitle
Okul ve aile iş birliğini sağlamak, okula maddi kaynak oluşturmak	Okul Aile Birliği	Okul yönetimi, öğretmen ve diğer çalışanlar	Öğrenci
Eğitim-öğretimin planlanması ve yönetim ile ilgili en üst karar alma organı	Öğretmenler Kurulu	Okul Yönetimi, Öğretmenler	Öğrenci
Satın alma ile ilgili işlemler	Satın Alma Komisyonu	Okul Yönetimi	-
Öğrenci sosyal ve kişilik hizmetlerinin planlanması ve geliştirilmesi	Psikolojik Danışma ve Rehberlik Hizmetleri Yürütme Komisyonu	Rehberlik Servisi, Sınıf Rehber Öğretmenleri, Okul Yönetimi	Öğrenci
Sosyal etkinliklerin planlanması ve uygulanması	Sosyal Etkinlikler Kurulu	Okul Yönetimi, Okul Aile Birliği	Öğrenci
Paylaşımçı ve iş birliğine dayalı yönetim anlayışıyla eğitim-öğretimin niteliğini ve öğrenci başarısını artırmak, okulun fizikî ve insan kaynaklarını geliştirmek, öğrenci merkezli eğitim yapmak, eğitimde planlı ve sürekli gelişim sağlamak	Okul Gelişim Yönetim Ekibi	Okul Yönetimi, Öğretmenler, Veliler	Öğrenci



## İnsan Kaynakları

Hizmet Süreleri	Kişi Sayısı
1-3 Yıl	0
4-6 Yıl	0
7-10 Yıl	0
11-15 Yıl	4
16-20 Yıl	3
21+...	8

### Öğretmenlerin Hizmet Süreleri

Yaş Düzeyleri	Kişi Sayısı
20-30	0
30-40	4
40-50	4
50+...	7

### Öğretmenlerin Yaş İtibari İle Dağılımı

Yaş Düzeyleri	2023 Yılı İtibari ile Kişi Sayısı	%
20-30	--	
30-40	1	
40-50		
50+...	1	

### Kurum Yöneticilerinin Yaş İtibari İle Dağılımı

Eğitim Düzeyi	2023 Yılı İtibari ile	%
Ön Lisans	--	--
Lisans	2	
Yüksek Lisans	0	

### Kurum Yöneticilerinin Eğitim Durumu

Hizmet Süreleri	Kişi Sayısı
1-3 Yıl	--
4-6 Yıl	--
7-10 Yıl	--
11-15 Yıl	1
16-20 Yıl	--
21+...	1

#### İdari Personelin Hizmet Süresine İlişkin Bilgiler

Sıra No	Görevi	Erkek	Kadın	Toplam
1	Müdür	1	-	1
2	Müdür Yrd.	0	1	1

#### Yönetici sayısı

Okulumuzun/Kurumumuzun çalışanlarına ilişkin bilgiler altta yer alan tabloda belirtilmiştir.

#### Çalışan Bilgileri Tablosu

Unvan	İlkokul	
	Erkek	Kadın
Okul Müdürü ve Müdür Yardımcısı	1	1
Sınıf Öğretmeni	2	10
Branş Öğretmeni		2
Rehber Öğretmen		
İdari Personel	1	1
Yardımcı Personel		3
Güvenlik Personeli		
<b>Toplam Çalışan Sayıları</b>	<b>4</b>	<b>17</b>

## Okulumuz Bina ve Alanları

### Sınıf ve Öğrenci Bilgileri

Okulumuzda yer alan sınıfların öğrenci sayıları alttaki tabloda verilmiştir.

SINIFI	Kız	Erkek	Toplam
1/A SINIFI	19	22	41
1/B SINIFI	19	20	39
1/C SINIFI	17	21	38
1/D SINIFI	16	21	37
1/E SINIFI	18	19	37
2/A SINIFI	22	14	36
2/B SINIFI	21	13	34
2/C SINIFI	23	12	35

SINIFI	Kız	Erkek	Toplam
3/A SINIFI	16	20	36
3/B SINIFI	18	18	36
3/C SINIFI	15	20	35
3/D SINIFI	17	19	36
4/A SINIFI	17	19	36
4/B SINIFI	19	16	35
ANASINIFI-A	10	11	21
ANASINIFI-B	9	11	20

## Teknolojik Düzey

Okulumuzda tüm idari işlemler ve öğretmenlerin ders hazırlık süreçleri teknolojik kaynaklar kullanılarak yapılmaktadır. Teknolojik kaynaklar başta olmak üzere okulumuzda bulunan çalışır durumdaki donanım malzemesine ilişkin bilgiye alttaki tabloda yer verilmiştir.

**Tablo 9. Teknolojik Araç-Gereç Durumu**

Akıllı Tahta Sayısı	20	TV Sayısı	1
Masaüstü Bilgisayar Sayısı	6	Yazıcı Sayısı	6
Taşınabilir Bilgisayar Sayısı	2	Fotokopi Makinası Sayısı	1
Projeksiyon Sayısı	0	İnternet Bağlantı Hızı	200 MB

Okulumuzun binası ile açık ve kapalı alanlarına ilişkin temel bilgiler altta yer almaktadır.

### Fiziki Mekân Durumu

Okul/Kurum Bölümleri		Özel Alanlar	Var	Yok
Okul/Kurum Kat Sayısı	4	Konferans Salonu	X	
Derslik Sayısı	21	Çok Amaçlı Saha	X	
Derslik Alanları (m2)	50	Kütüphane	X	
Kullanılan Derslik Sayısı	12	Fen Laboratuvarı	X	
Şube Sayısı	12	Bilgisayar Laboratuvarı		X
İdari Odaların Alanı (m2)	20	İş Atölyesi	X	
Öğretmenler Odası (m2)	48	Beceri Atölyesi	X	
Okul Oturum Alanı (m2)	1000	Kantin	X	
Okul/Kurum Bahçesi (Açık Alan) (m2)	3000			
Sanatsal, bilimsel ve sportif amaçlı toplam alan (m <sup>2</sup> )	1250			
Kantin (m2)	20			
Tuvalet Sayısı	22			

## Mali Kaynaklar

Kurumun mali kaynakları, bütçe büyüklüğü, döner sermaye, okul-aile birliği gelirleri, kantin vb. gelirler ve harcama kalemleri ortaya konulur. Bütçe işlemlerinin kim tarafından yürütüldüğü belirtilir. Enflasyon oranı da dikkate alınarak plan dönemi boyunca gerçekleşecek kaynak artışı tahmini olarak belirlenir.

**Tablo 10. Kaynak Tablosu**

Kaynaklar	2024	2025	2026	2027	2028
Genel Bütçe	50.000	185.000	225.000	300.000	500.000
Okul Aile Birliği	5.000	10.000	15.000	20.000	5.000
Özel İdare					
Kira Gelirleri					
Döner Sermaye					
Dış Kaynak/Projeler					
Diğer					
TOPLAM	150000	160000	170000	180000	200000

**Tablo 11. Harcama Kalemler**

Harcama Kalemi	Çeşitleri
Personel	Ücretli olarak çalışan personelin (temizlik, ) ücret, vergi, sigorta vb. giderleri
Onarım	Okul/kurum binası ve tesisatlarıyla ilgili her türlü küçük onarım; makine, bilgisayar, yazıcı vb. bakım giderleri
Sosyal-sportif faaliyetler	Etkinlikler ile ilgili giderler
Temizlik	Temizlik malzemeleri alımı
İletişim	Telefon, faks, internet, posta, mesaj giderleri
Kırtasiye	Her türlü kırtasiye ve sarf malzemesi giderleri

## İstatistiki Veriler

Sınıf Tekrarı Yapan Öğrenci Sayısı		
Öğretim Yılı	Toplam Öğrenci Sayısı	Sınıf Tekrarı Yapan Öğrenci Sayısı
2021		
2022		
2023		

Sınıf tekrarı yapan öğrenci listesi

Yıllara Göre Öğrenci Başarıları				
	2018-2019	2020-2021	2021-2022	2022-2023

Yıllara göre öğrenci başarı listesi

Sıra No	Unvanı	Çalışanların Görev Dağılımı Görevleri
1	Müdür	<ul style="list-style-type: none"> <li>Kanun, tüzük, yönetmelik, yönerge, program ve emirlere uygun olarak görevlerini yürütür.</li> <li>Okulu düzene koyar</li> <li>Okulu denetler.</li> <li>Okulun amaçlarına uygun olarak yönetilmesinden, değerlendirilmesinden ve geliştirmesinden sorumludur.</li> <li>Okul müdürü, görev tanımında belirtilen diğer görevleri yapar.</li> </ul>
2	Müdür Yardımcısı	<ul style="list-style-type: none"> <li>Müdürün en yakın yardımcısıdır.</li> <li>Müdürün olmadığı zamanlarda müdüre vekâlet eder.</li> <li>Okulun her türlü eğitim-öğretim, yönetim, öğrenci, personel, nöbet, halkla ilişkiler gibi işleriyle ilgili olarak okul müdürü tarafından verilen görevleri yapar.</li> </ul> <p>Müdür yardımcısı, görev tanımında belirtilen diğer görevleri de yapar.</p>
3	Rehber Öğretmen	<ul style="list-style-type: none"> <li>Okul rehberlik planını hazırlar.</li> <li>Okul rehberlik panosunu düzenler.</li> <li>Sorunlu öğrenciler ile görüşme yapar, anket düzenler.</li> <li>Ev aile ziyaretleri yaparak sorunlu öğrencilerin sorunlarını çözmeye çalışır.</li> <li>Sınıf rehber öğretmenleri ile koordineli şekilde okul rehberlik çalışmalarını yürütür.</li> <li>Öğrencilere mesleki yönlendirme yapar.</li> <li>Öğrenci başarısını artırma konusunda bireysel ve grup rehberliği yapar.</li> <li>Okul rehberlik hizmetleri yürütme kuruluna katılır.</li> <li>Öğrenci davranışlarını değerlendirme kuruluna katılır.</li> <li>Başarısız olan öğrenciler ile ilgili kararlarda branş ve sınıf öğretmenleriyle beraber öğrencilere program hazırlar.</li> <li>Okul Müdürüne karşı sorumludur.</li> </ul>
4	Branş Öğretmenleri	<ul style="list-style-type: none"> <li>Branşı ile ilgili olarak yıllık çalışma planını hazırlar.</li> <li>Yıl içerisinde müfredata uygun olarak derslere girer.</li> <li>Okulda nöbet tutar.</li> <li>Yıl içerisinde başarısız olan öğrenciler ile ilgili olarak önlem alır.</li> <li>Okul kurul toplantılarına ve diğer kurul toplantılarına katılır.</li> <li>Okul Müdürünün verdiği diğer işleri yapar.</li> </ul>
5	Sınıf Rehber Öğretmenleri	<ul style="list-style-type: none"> <li>Branşı ile ilgili olarak yıllık çalışma planını hazırlamak</li> <li>Yıl içerisinde müfredata uygun olarak derslere girmek</li> <li>Okulda nöbet tutmak</li> <li>Yıl içerisinde başarısız olan öğrenciler ile ilgili olarak önlem alır</li> <li>Okul kurul toplantılarına ve diğer kurul toplantılarına katılır</li> <li>Okul Müdürünün verdiği diğer işleri yapar</li> </ul>
6	Hizmetli	<ul style="list-style-type: none"> <li>Okulun temizlik işlerinden sorumludur.</li> <li>Okulun gelen giden evrakının taşınmasını sağlar.</li> <li>Okul Müdürünün verdiği diğer işleri yapar.</li> </ul>

**Tablo 13:** Çalışanların Görev Dağılım Tablosu

## Çevre Analizi (PESTLE)

FIRSATLAR	
<b>Politik</b>	<ul style="list-style-type: none"><li>• Bilinçli bir veli grubumuzun olması</li><li>• Bakanlığımızın planlı, gelişimci, şeffaf ve performansa dayalı stratejik yönetim” anlayışına geçme çabaları</li></ul>
<b>Ekonomik</b>	<ul style="list-style-type: none"><li>• Ekonomik durumları iyi olan velilerin destekleri</li><li>• Okul ve çevresinin kalkınmasını sağlamaya yönelik projelerin teşvik edilip yaygınlaştırılması</li><li>• İl Milli Eğitim Müdürlüğünün okulumuza desteği</li></ul>
<b>Sosyolojik</b>	<ul style="list-style-type: none"><li>• Toplum nezdinde eğitimin gereğine; bilinç ve duyarlılığının artması</li><li>• Çevremizin aynı sosyo-kültürel yapıya sahip olması.</li></ul>
<b>Teknolojik</b>	<ul style="list-style-type: none"><li>• Eğitim kullanılan araç-gereçlerde, teknolojik ekipmanlarda ve iletişimde yeni teknolojilerin kullanılması</li></ul>
<b>Mevzuat-Yasal</b>	<ul style="list-style-type: none"><li>• Eğitimde fırsat eşitliğine yönelik alınan tedbirlerin her geçen gün daha artırılması hususundaki çabalar</li><li>• Psikolojik, sosyal ve hatta fiziksel şiddetin eğitim ve disiplin aracı olarak kullanılmasına son verilmesi</li></ul>
<b>Ekolojik</b>	<ul style="list-style-type: none"><li>• Doğal ortamların eğitim ortamlarını(okul) olumsuz etkilemesine karşı(soğuk-sıcak-yağış-ulaşım vb.) teknoloji ve tedbirlerin gelişmesi</li></ul> <p>Tüm toplumlarda artan çevre bilinci</p>



<b>TEHDİTLER</b>	
<b>Politik</b>	<ul style="list-style-type: none"><li>• Eğitim politikalarında çok sık deęişiklik yapılması ve eğitim sistemindeki düzenlemelere ilişkin pilot uygulamaların yetersizlięi</li></ul>
<b>Ekonomik</b>	<ul style="list-style-type: none"><li>• Velilerin Sosyo-ekonomik düzeylerindeki farklılıklar.</li><li>• Eğitim ve öğretimde kullanılan cihaz ve makinelerin yüksek teknolojilere sahip olması nedeniyle bakım, onarımlarının pahalı olması dolayısıyla okulların maddi yönden zorlanması</li></ul>
<b>Sosyolojik</b>	<ul style="list-style-type: none"><li>• Medyanın (tv, internet, magazin, diziler vb.) öğrenciler üzerinde olumsuz etkilerinin olması</li><li>• İnsanların çocuklarının eğitime yönelik duyarlılıklarının aynı oranda olmaması</li></ul>
<b>Teknolojik</b>	<ul style="list-style-type: none"><li>• Sürekli gelişen ve deęişen teknolojileri takip etme zorunluluęundan doğan maddi kaynak sorunu</li><li>• Sosyal Medyanın öğrenciler üzerindeki olumsuz etkileri</li></ul>
<b>Mevzuat-Yasal</b>	<ul style="list-style-type: none"><li>• Eğitim öğretim çalışmalarının desteklenmesi konusunda mali mevzuatın getirdięi kısıtlar,</li><li>• Mevzuatın açık, anlaşılır ve ihtiyaca uygun hazırlanmaması nedeniyle güncelleme ihtiyacının sıklıkla ortaya çıkması</li></ul>
<b>Ekolojik</b>	<ul style="list-style-type: none"><li>• Yeni nesillerde çevre bilincine karşı duyarsızlık.</li></ul>

## GZFT Analizi

Okulumuzun temel istatistiklerinde verilen okul künyesi, çalışan bilgileri, bina bilgileri, teknolojik kaynak bilgileri ve gelir gider bilgileri ile paydaş anketleri sonucunda ortaya çıkan sorun ve gelişime açık alanlar iç ve dış faktör olarak değerlendirilerek GZFT tablosunda belirtilmiştir. Dolayısıyla olguyu belirten istatistikler ile algıyı ölçen anketlerden çıkan sonuçlar tek bir analizde birleştirilmiştir.

Okulumuzun güçlü ve zayıf yönleri donanım, malzeme, çalışan, iş yapma becerisi, kurumsal iletişim gibi çok çeşitli alanlarda kendisinden kaynaklı olan güçlülükleri ve zayıflıkları ifade etmektedir ve ayrımda temel olarak müdürü/müdürlüğü kapsamında bakılarak iç faktör ve dış faktör ayrımı yapılmıştır.

### Güçlü ve Zayıf Yönler

GÜÇLÜ YÖNLER	
Öğrenciler	<ul style="list-style-type: none"><li>• Öğrencilerin hazır bulunuşluk seviyesinin yüksek olması</li><li>• Öğrenci devamsızlık oranının düşük olması</li></ul>
Çalışanlar	<ul style="list-style-type: none"><li>• Teknolojiyi kullanan öğretmenlerin olması</li><li>• Tecrübeli ve istekli öğretmen kadrosunun olması.</li></ul>
Veliler	<ul style="list-style-type: none"><li>• Meraklı ve iletişime açık veli profilinin olması.</li></ul>
Bina ve Yerleşke	<ul style="list-style-type: none"><li>• Okul binamızın düzenli, temiz ve bütün imkânlarının (eğitim öğretim ve sosyal imkanları açısından) yeterli olması. Geniş ve yeşil bir bahçe alanına sahip olması.</li><li>• Çok yönlü sportif faaliyetlerde ve sosyal çalışmalarda kullanılabilecek alanlara sahip olunması.</li></ul>
Teknolojik Donanım	<ul style="list-style-type: none"><li>• Bilgi ve iletişim teknolojilerinin(akıllı tahta) eğitim ve öğretim süreçlerinde etkin bir şekilde kullanılması</li><li>• Öğretmenlere, sınıflarda teknolojiyi materyal olarak kullanma fırsatının verilmesi,</li></ul>
Yönetim Süreçleri	<ul style="list-style-type: none"><li>• Yönetimin yeniliklere açık olması</li></ul>
İletişim Süreçleri	<ul style="list-style-type: none"><li>• Kurum içi iletişim kanallarının açık olması</li></ul>
Norm ve Kadro İhtiyacı	<ul style="list-style-type: none"><li>• Okulumuzda yönetici ve öğretmen normlarının doluluk oranının yüksek olması</li></ul>

<b>ZAYIF YÖNLER</b>	
<b>Öğrenciler</b>	<ul style="list-style-type: none"> <li>• 2023-2024 eğitim öğretim yılına mahsus farklı kayıt alanlarından öğrencilerin olması. Öğrencilerin sağlıksız beslenmeleri</li> <li>• Öğrencilerimizde çevre ve temizlik bilincinin yetersizliği</li> </ul>
<b>Çalışanlar</b>	<ul style="list-style-type: none"> <li>• Öğretmenlerin mesleki gelişimlerini artırıcı faaliyetlerinin azlığı</li> <li>• Okulumuzda rehber öğretmen olmaması</li> </ul>
<b>Veliler</b>	<ul style="list-style-type: none"> <li>• Velinin aşırı korumacılık anlayışı</li> <li>• Veli- okul işbirliğinin istenilen düzeyde olmaması</li> </ul>
<b>Bina ve Yerleşke</b>	<ul style="list-style-type: none"> <li>• İçeriye su alma sıkıntısı</li> </ul>
<b>Fiziki Donanım</b>	<ul style="list-style-type: none"> <li>• 2023-2024 eğitim öğretim yılına mahsus olmak üzere çok amaçlı salonun oturma düzeninin olmaması</li> </ul>
<b>Bütçe</b>	<ul style="list-style-type: none"> <li>• Okulumuzda ki eksiklikleri giderecek bütçenin yetersiz olması.</li> </ul>
<b>Yönetim Süreçleri</b>	<ul style="list-style-type: none"> <li>• Okul güvenlik personelinin olmaması.</li> </ul>
<b>İletişim Süreçleri</b>	<ul style="list-style-type: none"> <li>• Velilerle yaşanan iletişim sorunları</li> </ul>

### **Fırsatlar ve Tehditler**

<b>FIRSATLAR</b>	
<b>Politik</b>	<ul style="list-style-type: none"> <li>• Bilinçli bir veli grubumuzun olması</li> <li>• Bakanlığımızın planlı, gelişimci, şeffaf ve performansa dayalı stratejik yönetim” anlayışına geçme çabaları</li> </ul>
<b>Ekonomik</b>	<ul style="list-style-type: none"> <li>• Ekonomik durumları iyi olan velilerin destekleri</li> <li>• Proje ve bilimsel etkinliklerin çeşitliliğinin artması,</li> </ul>
<b>Sosyolojik</b>	<ul style="list-style-type: none"> <li>• Toplum nezdinde eğitimin gereğine; bilinç ve duyarlılığının artması</li> <li>• Çevremizin aynı sosyo-kültürel yapıya sahip olması.</li> </ul>

<b>Teknolojik</b>	<ul style="list-style-type: none"> <li>Eđitim kullanılan ara-gerelerde, teknolojik ekipmanlarda ve iletiřimde yeni teknolojilerin kullanılması</li> </ul>
<b>Mevzuat-Yasal</b>	<ul style="list-style-type: none"> <li>Eđitimde fırsat eřitliđine ynelik alınan tedbirlerin her geen gn daha artırılması hususundaki abalar</li> <li>Psikolojik, sosyal ve hatta fiziksel Őiddetin eđitim ve disiplin aracı olarak kullanılmasına son verilmesi</li> </ul>
<b>Ekolojik</b>	<ul style="list-style-type: none"> <li>Dođal ortamların eđitim ortamlarını(okul) olumsuz etkilemesine karřı(sođuk-sıcak-yađıř-ulařım vb.) teknoloji ve tedbirlerin geliřmesi</li> </ul> <p>Tm toplumlarda artan evre bilinci</p>

<b>TEHDİTLER</b>	
<b>Politik</b>	<ul style="list-style-type: none"> <li>Eđitim politikalarında ok sık deđiřiklik yapılması ve eđitim sistemindeki dzenlemelere iliřkin pilot uygulamaların yetersizliđi</li> </ul>
<b>Ekonomik</b>	<ul style="list-style-type: none"> <li>Velilerin Sosyo-ekonomik dzeylerindeki farklılıklar.</li> <li>Eđitim ve đretimde kullanılan cihaz ve makinelerin yksek teknolojilere sahip olması nedeniyle bakım, onarımlarının pahalı olması dolayısıyla okulların maddi ynden zorlanması</li> </ul>
<b>Sosyolojik</b>	<ul style="list-style-type: none"> <li>Medyanın (tv, internet, magazin, diziler vb.) đrenciler zerinde olumsuz etkilerinin olması</li> <li>İnsanların ocuklarının eđitimine ynelik duyarlılıklarının aynı oranda olmaması</li> </ul>
<b>Teknolojik</b>	<ul style="list-style-type: none"> <li>Srekli geliřen ve deđiřen teknolojileri takip etme zorunluluđundan dođan maddi kaynak sorunu</li> <li>Sosyal Medyanın đrenciler zerindeki olumsuz etkileri</li> </ul>
<b>Mevzuat-Yasal</b>	<ul style="list-style-type: none"> <li>Siyasi ve sendikal grupların atama ve grevlendirmelerde yasal dzenlemeler zerinde etkili olma isteđi</li> <li>Mevzuatın aık, anlaşılır ve ihtiyaa uygun hazırlanmaması nedeniyle gncelleme ihtiyaının sıklıkla ortaya ıkması</li> </ul>
<b>Ekolojik</b>	<ul style="list-style-type: none"> <li>Yeni nesillerde evre bilincine karřı duyarsızlık.</li> </ul>

## Tespit ve İhtiyaçların Belirlenmesi

Gelişim ve sorun alanları analizi ile GZFT analizi sonucunda ortaya çıkan sonuçların planın geleceğe yönelim bölümü ile ilişkilendirilmesi ve buradan hareketle hedef, gösterge ve eylemlerin belirlenmesi sağlanmaktadır.

Gelişim ve sorun alanları ayrımında eğitim ve öğretim faaliyetlerine ilişkin üç temel tema olan Eğitime Erişim, Eğitimde Kalite ve Kurumsal Kapasite kullanılmıştır.

### 3. GELECEĞE BAKIŞ

#### Misyon

*Bize emanet edilen çocukların eğitimin temel ilkelerine uygun olarak , bedensel , ruhsal ve akademik gelişimlerini sağlamak , temel değerlerimiz çerçevesinde yetişmelerini sağlamak , geçmişine bağlı , üreten , araştıran , sorgulayan , kendini ve çevresini tanıyan , Türkçemizi doğru ve etkin bir şekilde kullanan , milli ve manevi değerlerine bağlı ve sahip çıkan, ülkesinin geleceği için yılmadan çalışan çocuklar yetiştirmektir.*

#### Vizyon

*Türk Eğitim Sisteminin hedef ve amaçları doğrultusunda **milli ve manevi değerlerine bağlı ve sahip çıkan, vatansever, ahlaklı , sürekli üreten, problem çözme kabiliyeti yüksek , çağa uyumlu, girişimci , öğrenmeyi seven , Türkçeyi etkin kullanan , donanımlı , sosyal ve kültürel açıdan gelişmiş nesillerin yetiştirildiği , Türkiye'nin önde gelen kurumlarından biri olmaktır.***

#### Temel Değerler

1. Önce insan,
2. Liyakat,
3. Kültürel ve Sanatsal Duyarlılık ile Sportif Beceri
4. Karşılıklı güven ve dürüstlük,
5. Kültür öğelerine bağlılık,
6. Sabırlı, hoşgörülü ve kararlılık,
7. Eğitimde süreklilik anlayışı,
8. Adaletli performans değerlendirme,
9. Bireysel farkları dikkate almak,
10. Kendisiyle ve çevresi ile barışık olmak,
11. Yetkinlik, üretkenlik ve girişimcilik ruhuna sahip olmak,
12. Doğa ve çevreyi koruma bilinci,
13. Sürekli gelişim ve iletişim
14. Sorumluluk duygusu ve kendine güven bilincini kazandırmak

## 4. AMAÇ, HEDEF VE PERFORMANS GÖSTERGESİ İLE STRATEJİLERİN BELİRLENMESİ

TEMA:	ERİŞİM
STRATEJİK AMAÇ 1.	Kayıt bölgemizde yer alan çocukların okullaşma oranlarını artıran, öğrencilerin uyum ve devamsızlık sorunlarını gideren etkin bir yönetim yapısı kurulacaktır.
Hedef 1.1.	Kayıt bölgemizde yer alan çocukların okullaşma oranları artırılabilecek.
Hedef 1.2.	Öğrencilerin uyum ve devamsızlık sorunları da giderilecektir.

TEMA:	KALİTE
STRATEJİK AMAÇ 2.	Öğrencilere medeniyetimizin ve insanlığın ortak değerleriyle çağın gereklerine uygun bilgi, beceri, tutum ve davranışlar kazandırılacaktır.
Hedef 2.1.	Öğrencilere evrensel değerler, sağlıklı yaşam duyarlılığı kazandırılacaktır.
Hedef 2.2.	Öğrencilere çevre bilinci duyarlılığı kazandırılacaktır.

TEMA:	KAPASİTE
STRATEJİK AMAÇ 3	Eğitim ortamlarının fiziki imkânları geliştirilecektir.
Hedef 3.1.	Temel eğitimde okulların niteliğini arttıracak uygulama ve çalışmalara yer verilecektir.
Hedef 3.2.	Çeşitli eğitim öğretim etkinliklerinin yapılabileceği ortamlar düzenlenecek.

## Amaçlar ve Hedefler

<b>TEMA:</b>	<b>EĞİTİM VE ÖĞRETİME ERİŞİM</b>
<b>STRATEJİK AMAÇ 1.</b>	Bütün bireylerin eğitim ve öğretime adil şartlar altında erişmesini ve yine eğitim öğretimini adil şartlar altında tamamlamasını sağlamak.
<b>Hedef 1.1.</b>	Plan dönemi sonuna kadar dezavantajlı gruplar başta olmak üzere, eğitim ve öğretimin her tür ve kademesinde katılım ve tamamlama oranlarını artırmak.
<b>Hedef 1.2.</b>	Ders dışı etkinliklere katılım oranı artırılacaktır.

<b>TEMA:</b>	<b>EĞİTİM VE ÖĞRETİMDE KALİTENİN ARTIRILMASI</b>
<b>STRATEJİK AMAÇ 2.</b>	Bütün bireylere ulusal ve uluslararası ölçütlerde bilgi, beceri, tutum ve davranışın kazandırılmasına; girişimci, yenilikçi, dil becerileri yüksek, iletişime ve öğrenmeye açık, özgüven ve sorumluluk sahibi sağlıklı ve mutlu bireylerin yetişmesine imkân sağlamak.
<b>Hedef 2.1.</b>	Öğrenme kazanımlarını takip eden ve velileri de sürece dâhil eden bir yönetim anlayışı ile öğrencilerimizin akademik başarılarını artırmak.
<b>Hedef 2.2.</b>	Öğrencilere evrensel değerler, sağlıklı yaşam ve çevre bilinci duyarlılığı kazandırılacaktır.

<b>TEMA:</b>	<b>KURUMSAL KAPASİTE</b>
<b>STRATEJİK AMAÇ 3</b>	Beşerî, fizikî, malî ve teknolojik yapı ile yönetim ve organizasyon yapısını iyileştirerek, eğitime erişimi ve eğitimde kaliteyi artıracak etkin ve verimli bir kurumsal yapıyı tesis etmek.
<b>Hedef 3.1.</b>	Yönetim ve öğrenme etkinliklerinin izlenmesi, değerlendirilmesi ve geliştirilmesi amacıyla veriye dayalı yönetim yapısına geçilecektir.
<b>Hedef 3.2.</b>	Temel eğitimde okulların niteliğini arttıracak uygulama ve çalışmalara yer verilecektir.

# Performans Göstergeleri

## TEMA I: EĞİTİM VE ÖĞRETİME ERİŞİM

<b>TEMA: 1</b>	EĞİTİM VE ÖĞRETİME ERİŞİM
<b>STRATEJİK AMAÇ 1.</b>	Bütün bireylerin eğitim ve öğretime adil şartlar altında erişmesini ve yine eğitim öğretimini adil şartlar altında tamamlamasını sağlamak.

<b>Hedef 1.1.</b>	Plan dönemi sonuna kadar dezavantajlı gruplar başta olmak üzere, eğitim ve öğretimin her tür ve kademesinde katılım ve tamamlama oranlarını artırmak , uyum ve devamsızlık sorunlarını gidermektir.							
<b>PG NO</b>	<b>Performans Göstergeleri</b>	<b>Hedef Etkisi (%)</b>	<b>Başlangıç Değeri</b>	<b>2024 Hedef</b>	<b>2025 Hedef</b>	<b>2026 Hedef</b>	<b>2027 Hedef</b>	<b>2028 Hedef</b>
<b>PG.1.1.1</b>	Okula yeni başlayan öğrencilerden oryantasyon eğitimine katılanların oranı (%)	100	90	95	100	100	100	100
<b>PG.1.1.2</b>	İlkokul birinci sınıf öğrencilerinden en az bir yıl okul öncesi eğitim almış olanların oranı (%)	100	100	100	100	100	100	100
<b>PG.1.1.3</b>	Bir eğitim ve öğretim döneminde 20 gün ve üzeri devamsızlık yapan öğrenci oranı (%)	100	1	5	3	2	1	1
<b>Koordinatör Birim</b>	Okul Müdürü, Müdür Yardımcısı							
<b>İşbirliği Yapılacak Birim(ler)</b>	Okul İdaresi, Öğretmenleri, Veliler, İl Millî Eğitim Müdürlüğü, Okul Aile Birliği							
<b>Stratejiler</b>	S1.Okula yeni başlayan öğrencilere oryantasyon eğitimi verilecektir. S2.İlkokula yeni başlayan çocukların okul öncesi eğitim almaları için gerekli çalışmalar yapılacaktır. S3.Öğrencilerin devamsızlık yapmasına sebep olan faktörler belirlenerek bunların öğrenciler üzerindeki olumsuz etkisini azaltacak tedbirler alınacaktır. S4.Devamsızlık yapan ve okula geç gelen öğrencilerin velileri ile özel aylık toplantı ve görüşmeler yapılacaktır. S5.Okulumuzun fiziki ortamları özel eğitime ihtiyaç duyan bireylerin gereksinimlerine uygun biçimde düzenlenecek ve destek eğitim odasının etkinliği artırılacaktır.							
<b>Maliyet Tahmini</b>	10000							
<b>Tespitle r</b>	Dezavantajlı gruplar başta olmak üzere, bazı öğrenci gruplarında okula devam oranlarının düşük olduğu ve eğitim sürecine uyum sağlama konusunda zorluklar yaşandığı gözlemlenmektedir.							
<b>İhtiyaçlar</b>	Bu öğrenci gruplarının eğitim sürecine katılımlarını artırmak, devamsızlık sorunlarını gidermek ve uyum süreçlerini desteklemek için özel planlamalar ve destek mekanizmalarına ihtiyaç duyulmaktadır.							



## TEMA I: EĞİTİM VE ÖĞRETİME ERİŞİM

<b>TEMA: 1</b>	<b>EĞİTİM VE ÖĞRETİME ERİŞİM</b>
<b>STRATEJİK AMAÇ 1.</b>	Bütün bireylerin eğitim ve öğretime adil şartlar altında erişmesini ve yine eğitim öğretimini adil şartlar altında tamamlamasını sağlamak.

<b>Hedef 1.2.</b>	Ders dışı etkinliklere katılım oranı artırılabacaktır.							
<b>PG NO</b>	<b>Performans Göstergeleri</b>	<b>Hedef Etkisi (%)</b>	<b>Başlangıç Değeri</b>	<b>2024 Hedef</b>	<b>2025 Hedef</b>	<b>2026 Hedef</b>	<b>2027 Hedef</b>	<b>2028 Hedef</b>
<b>PG.1.2.1</b>	Okulda bir eğitim ve öğretim döneminde bilimsel, kültürel, sanatsal ve sportif alanlarda en az bir faaliyete katılan öğrenci oranı (%)	<b>100</b>	<b>90</b>	<b>95</b>	<b>100</b>	<b>100</b>	<b>100</b>	<b>100</b>
<b>PG.1.2.2</b>	Bir eğitim ve öğretim yılında en az iki sosyal sorumluluk ve toplum hizmeti çalışmalarına katılan öğrenci oranı (%)	<b>100</b>	<b>90</b>	<b>95</b>	<b>100</b>	<b>100</b>	<b>100</b>	<b>100</b>
<b>PG.1.2.3</b>	Okulda bir eğitim ve öğretim yılında geleneksel çocuk oyunları alt başlığında en az bir faaliyete katılan öğrenci oranı (%)	<b>100</b>	<b>90</b>	<b>95</b>	<b>100</b>	<b>100</b>	<b>100</b>	<b>100</b>
<b>Koordinatör Birim</b>	Okul Müdürü, Müdür Yardımcısı							
<b>İşbirliği Yapılacak Birim(ler)</b>	Okul İdaresi, Öğretmenleri, Veliler, İl Millî Eğitim Müdürlüğü, Okul Aile Birliği							
<b>Stratejiler</b>	<p>S1 Her bir öğrencinin bir kulüp faaliyetinde aktif olarak yer alması sağlanarak kulüp faaliyetlerinin etkinliği artırılabacaktır.</p> <p>S2 Öğrencilerin seviyelerine uygun olarak toplumsal sorunların çözümüne katkı sağlamak ve farkındalık oluşturmak amacıyla afet ve acil durum, çevre, eğitim, spor, kültür ve turizm, sağlık ve sosyal hizmetler alanlarında toplum hizmeti faaliyetlerine katılımları artırılabacaktır.</p> <p>S3 Okul bünyesinde yarışmalar düzenlenecektir.</p> <p>S4 Diğer kurum ve kuruluşlarla iş birliği içerisinde yürütülen bilimsel, sosyal, kültürel, sanatsal ve sportif alanlardaki faaliyetler artırılabacaktır.</p> <p>S5 Okul bahçeleri çocukların geleneksel oyunlarla vakit geçirmelerini sağlayacak ve gelişimlerini destekleyecek şekilde etkin olarak kullanılacaktır.</p>							
<b>Maliyet Tahmini</b>	20000							
<b>Tespitler</b>	Okulumuzda öğrencilerin ders dışı etkinliklere katılım oranı istenen seviyede değildir, bu da sosyal ve kişisel gelişimlerine olumsuz etki etmektedir.							
<b>İhtiyaçlar</b>	Öğrencilerin sosyal, fiziksel ve zihinsel gelişimlerine katkı sağlamak ve aidiyet duygusunu artırmak amacıyla, ders dışı etkinliklere katılım oranının artırılması gerekmektedir.							

<b>TEMA: 2</b>	<b>EĞİTİM VE ÖĞRETİMDE KALİTENİN ARTIRILMASI</b>							
<b>STRATEJİ KAMAÇ 2.</b>	Bütün bireylere ulusal ve uluslararası ölçütlerde bilgi, beceri, tutum ve davranışın kazandırılmasına; girişimci, yenilikçi, dil becerileri yüksek, iletişime ve öğrenmeye açık, özgüven ve sorumluluk sahibi sağlıklı ve mutlu bireylerin yetişmesine imkân sağlamak.							
<b>Hedef 2.1.</b>	Öğrenme kazanımlarını takip eden ve velileri de sürece dâhil eden bir yönetim anlayışı ile öğrencilerimizin akademik başarıları ve sosyal faaliyetlere etkin katılımı artırılacaktır.							
<b>PG NO</b>	<b>Performans Göstergeleri</b>	<b>Hedef Etkisi (%)</b>	<b>Başlangıç Değeri</b>	<b>2024 Hedef</b>	<b>2025 Hedef</b>	<b>2026 Hedef</b>	<b>2027 Hedef</b>	<b>2028 Hedef</b>
<b>PG.2.1.1</b>	Kurum ve kuruluşlar tarafından düzenlenen sanatsal, bilimsel, kültürel ve sportif faaliyetlere katılan öğrenci oranı(%)	60	20	30	40	60	80	<b>90</b>
<b>PG.2.1.2</b>	Çevre bilincinin artırılması çerçevesinde yapılan etkinliklere katılan öğrenci sayısı	60	65	70	75	80	85	<b>90</b>
<b>PG.2.1.3</b>	Hedeflenen başarıyı gerçekleştiremeyen öğrencilerden destek programı eğitimine katılanların oranı (%)	50	60	70	80	90	95	<b>100</b>
<b>Koordinatör Birim</b>	Okul Müdürü, Müdür Yardımcısı							
<b>İşbirliği Yapılacak Birim(ler)</b>	Okul İdaresi, Öğretmenleri, Veliler, Altınova İlçe Milli Eğitim Müdürlüğü, Okul Aile Birliği							
<b>Stratejiler</b>	S1.Okulumuzda bilimsel, kültürel, sanatsal, sportif ve toplum hizmeti alanlarında etkinliklere katılım oranı artırılacaktır. S2.Çevre bilincinin artırılması çerçevesinde yapılan etkinliklere katılan öğrenciler ödüllendirilerek katılım oranımız artırılacaktır. S3.Hedefledikleri başarıyı gösteremediği belirlenen öğrencilerin akademik ve sosyal gelişimleri için okulumuzda destek programları uygulanacaktır. S4.Okul sağlığı ve hijyen konularında öğrencilerin, ailelerin ve çalışanların bilinçlendirilmesine yönelik faaliyetler yapılacaktır. Okulumuzun bu konulara ilişkin değerlendirmelere (Beyaz Bayrak, Beslenme Dostu Okul, Sıfır Atık Projesi vb.) katılmaları desteklenecektir S5.Çeşitli yarışma, organizasyon ve benzer etkinliklerle okulumuzda kitap okuma hareketliliği sağlanarak öğrencilerin kitap okumaya yönelik ilgisinin artması sağlanacaktır. S6.Okulumuzda çocukların düşünsel, duygusal ve fiziksel ihtiyaçlarını destekleyen Tasarım Beceri Atölyeleri kurulacaktır.							
<b>Maliyet Tahmini</b>	30000							
<b>Tespitler</b>	Öğrencilerin akademik başarılarının ve sosyal faaliyetlere katılım düzeylerinin istenen seviyede olmadığı, velilerin ise sürece yeterince dahil olmadığı tespit edilmiştir. Bu durum, öğrencilerin gelişimini olumsuz yönde etkileyebilmektedir.							
<b>İhtiyaçlar</b>	Öğrencilerin öğrenme kazanımlarını düzenli olarak takip eden ve velilerin de sürece aktif katılımını sağlayan bir yönetim anlayışına ihtiyaç duyulmaktadır. Bu sayede hem akademik başarılar hem de sosyal faaliyetlerdeki etkinlik artırılabilir.							

<b>TEMA: 2</b>	EĞİTİM VE ÖĞRETİMDE KALİTENİN ARTIRILMASI
<b>STRATEJİK AMAÇ 2.</b>	Bütün bireylere ulusal ve uluslararası ölçütlerde bilgi, beceri, tutum ve davranışın kazandırılmasına; girişimci, yenilikçi, dil becerileri yüksek, iletişime ve öğrenmeye açık, özgüven ve sorumluluk sahibi sağlıklı ve mutlu bireylerin yetişmesine imkân sağlamak.

<b>Hedef .2.2</b>	Öğrencilere evrensel değerler, sağlıklı yaşam ve çevre bilinci duyarlılığı kazandırılacaktır							
<b>PG NO</b>	<b>Performans Göstergeleri</b>	<b>Hedefe Etkisi</b>	<b>Başlangıç Değeri</b>	<b>2024 Hedef</b>	<b>2025 Hedef</b>	<b>2026 Hedef</b>	<b>2027 Hedef</b>	<b>2028 Hedef</b>
<b>PG.2.2.1</b>	Öğrenci başına okunan kitap sayısı	80	40	45	50	60	70	80
<b>PG.2.2.2</b>	Sağlıklı ve dengeli beslenme ile ilgili verilen eğitim sayısı	10	2	4	6	8	10	10
<b>PG.2.2.3</b>	Sağlıklı ve dengeli beslenme ile ilgili verilen eğitime katılan öğrenci sayısı (%)	100	70	80	100	100	100	100
<b>Koordinatör Birim</b>	Okul Müdürü, Müdür Yardımcısı							
<b>İşbirliği Yapılacak Birim(ler)</b>	Okul İdaresi, Öğretmenleri, Veliler, İl Milli Eğitim Müdürlüğü, Okul Aile Birliği							
<b>Stratejiler</b>	<p>S1 Okul kütüphanesi zenginleştirilecek, öğrencilerin kütüphaneden yararlanması sağlanacaktır.</p> <p>S2 Türkçe dersinde ders saatinin bir bölümü okumaya ayrılacak ve okul müdürlüğüne planlanan zamanlarda okuma etkinlikleri düzenlenecektir.</p> <p>S3 Serbest etkinlikler saati, öğrencilerin sanatsal, sportif ve kültürel faaliyetlere katılım sağlayacağı şekilde düzenlenecektir.</p> <p>S4 Öğrencilere sağlıklı ve dengeli beslenmelerine yönelik bilgilendirme eğitimleri ve etkinlikler yapılacaktır.</p> <p>S5 Öğrencilerin çevre bilincinin artırılmasına yönelik etkinlikler yapılacaktır.</p> <p>S6 Öğrencilere, nezaket ve görgü kuralları konusunda eğitimler verilerek konuya ilişkin etkinlikler düzenlenecektir.</p>							
<b>Maliyet Tahmini</b>	30000							
<b>Tespitler</b>	Öğrenciler arasında evrensel değerler, sağlıklı yaşam alışkanlıkları ve çevre bilincine yönelik farkındalık seviyesinin yeterli olmadığı ve bu konulara gereken önemin verilmediği gözlemlenmiştir.							
<b>İhtiyaçlar</b>	Öğrencilere evrensel değerler, sağlıklı yaşam alışkanlıkları ve çevre duyarlılığı kazandırmak için daha kapsamlı ve etkili bir eğitim programına, ayrıca bu konulara yönelik farkındalığı artırıcı faaliyetlere ihtiyaç duyulmaktadır.							

<b>TEMA: 3</b>	KURUMSAL KAPASİTE							
<b>STRATEJİK AMAÇ 3.</b>	Beşerî, fizikî, malî ve teknolojik yapı ile yönetim ve organizasyon yapısını iyileştirerek, eğitime erişimi ve eğitimde kaliteyi artıracak etkin ve verimli bir kurumsal yapıyı tesis etmek.							
<b>Hedef 3.1.</b>	Yönetim ve öğrenme etkinliklerinin izlenmesi, değerlendirilmesi ve geliştirilmesi amacıyla veriye dayalı yönetim yapısına geçilecektir.							
PG NO	Performans Göstergeleri	Hedef Etkisi (%)	Başlangıç Değeri	2024 Hedef	2025 Hedef	2026 Hedef	2027 Hedef	2028 Hedef
PG.3.1.1	Okulumuz mobil bilgilendirme sistemi ile ulaşılan veli oranı (%)	95	80	83	85	88	90	95
PG.3.1.2	Okulumuz bilgi edinme sistemlerinden hizmet alanların memnuniyet oranı (%)	95	85	90	93	95	97	98
PG.3.1.3	Okul web sitemizin kullanım sıklığı(%)	95	85	88	92	94	95	98
PG.3.1.4	Okulumuz öğretmenlerinin ihtiyaç duyduğu bilgi, belge ve dokümanlara ulaşım oranı (%)	100	100	100	100	100	100	<b>100</b>
<b>Koordinatör Birim</b>	Okul Müdürü, Müdür Yardımcısı							
<b>İşbirliği Yapılacak Birim(ler)</b>	Okul İdaresi, Öğretmenleri, Veliler, Altınova İlçe Milli Eğitim Müdürlüğü, Okul Aile Birliği							
<b>Stratejiler</b>	<p>S1.Özellikle sorun alanları olarak tespit edilen konularda (liderlik ve sınıf yönetimi, yetkinlik, öğretme usulü, ölçme ve değerlendirme, materyal hazırlama, iletişim kurma, teknolojiyi etkin ve verimli kullanma, yabancı dil, mesleki etik) öğretmenlerin belirli periyotlarda eğitim yapmaları sağlanacaktır.</p> <p>S2.Başarılı öğretmenlerin ödüllendirilmesi sağlanacaktır</p> <p>S3.Okulumuz personellerinin talepleri, birimlerin ihtiyaçları, denetim raporları ve birimlerce tespit edilen sorun alanları dikkate alınarak personelimizin kurum içi ve kurum dışı eğitim seminerlerine katılımı sağlanacaktır.</p> <p>S4.Eğitimde Fırsatları Artırma ve Teknolojiyi İyileştirme Hareketi (FATİH) Projesi ile Okulumuzda öğrenci ve öğretmenlerin teknoloji kullanma yetkinlikleri artırılabilecektir.</p> <p>S5.Öğretmen ve okul yöneticilerimizin genel ve özel alanlarına yönelik becerilerini geliştirmek için lisansüstü düzeyde mesleki gelişim programlarına katılımı desteklenecektir.</p>							
<b>Maliyet Tahmini</b>	10000							
<b>Tespitler</b>	Mevcut yönetim ve öğrenme etkinliklerinin izlenmesi ve değerlendirilmesi süreçlerinin yeterince sistematik olmadığı, bu nedenle karar alma süreçlerinin veriye dayalı bir temele oturmadığı tespit edilmiştir.							
<b>İhtiyaçlar</b>	Yönetim ve öğrenme etkinliklerini daha etkin bir şekilde izlemek, değerlendirmek ve geliştirmek amacıyla veriye dayalı bir yönetim yapısına geçilmesi, bu süreçlerde kullanılacak dijital sistemler ve analiz araçlarının devreye alınması gerekmektedir.							

<b>TEMA: 3</b>	KURUMSAL KAPASİTE							
<b>STRATEJİK AMAÇ 1.</b>	Beşerî, fizikî, malî ve teknolojik yapı ile yönetim ve organizasyon yapısını iyileştirerek, eğitime erişimi ve eğitimde kaliteyi artıracak etkin ve verimli bir kurumsal yapıyı tesis etmek.							
<b>Hedef 3.2</b>	Temel eğitimde okulların niteliğini arttıracak uygulama ve çalışmalara yer verilecektir.							
<b>PG NO</b>	<b>Performans Göstergeleri</b>	<b>Hedef Etkisi</b>	<b>Başlangıç Değeri</b>	<b>2024 Hedef</b>	<b>2025 Hedef</b>	<b>2026 Hedef</b>	<b>2027 Hedef</b>	<b>2028 Hedef</b>
PG.3.2.1	İyileştirilen fiziki mekân (derslikler, spor salonu, kütüphaneler, atölyeler vb.) sayısı.	25	25	25	25	25	25	25
PG.3.2.2	Okulda yaşanan kaza sayısı	2	6	4	3	2	2	2
PG.3.2.3	Hijyen, gıda güvenliği, bulaşıcı hastalıklar ile ilgili konularda verilen eğitim alan öğrenci sayısı (%)	100	60	70	80	90	100	100
<b>Koordinatör Birim</b>	Okul Müdürü, Müdür Yardımcısı							
<b>İşbirliği Yapılacak Birim(ler)</b>	Okul İdaresi, Öğretmenleri, Veliler, Altınova İlçe Milli Eğitim Müdürlüğü, Okul Aile Birliği							
<b>Stratejiler</b>	<p>S1 Fiziki mekânların iyileştirilmesi için kamu idareleri, belediyeler ve işverenlerle iş birlikleri yapılacaktır.</p> <p>Atölye ve laboratuvarların iyileştirilmesi için sektör ile iş birlikleri yapılacaktır.</p> <p>S1 Eğitim ortamları iş sağlığı ve güvenliği yönergesine uygun hâle getirilecektir.</p> <p>S2 Öğrenci, öğretmen ve velilerde farkındalık oluşturmak için bağımlılıkla mücadele, akran zorbalığı, siber zorbalık, sağlıklı beslenme ve obezite, hijyen, bulaşıcı hastalıklar ve gıda güvenliği gibi konularda alan uzmanları ile iş birliğinde eğitimler düzenlenecektir.</p> <p>S3 Doğa, insan ve teknoloji kaynaklı (deprem, sel, heyelan, yangın, çığ ve salgın hastalıklar vd.) afetlere karşı gerekli tedbirlerin alınması için çalışmalar yapılacaktır.</p> <p>S4 Doğa, insan ve teknoloji kaynaklı (deprem, sel, heyelan, yangın, çığ ve salgın hastalıklar vd.) konularında alan uzmanları ile iş birliğinde öğretmen ve öğrencilere farkındalık eğitimleri verilecektir.</p> <p>S5 Okulun afet ve acil durum eylem planının güncel tutulması sağlanacaktır.</p> <p>S6 Afet ve acil durum tatbikatları düzenlenecektir.</p>							
<b>Maliyet Tahmini</b>	50000							
<b>Tespitle r</b>	Temel eğitimde okulların fiziki altyapı, eğitim materyalleri ve öğretim yöntemleri bakımından istenen kaliteye ulaşmadığı ve bu durumun öğrenci başarılarını olumsuz etkilediği gözlemlenmiştir.							
<b>İhtiyaçlar</b>	Okulların niteliğini artırmak için modern eğitim yöntemleri, güncel materyaller, altyapı iyileştirmeleri ve öğretmenlerin mesleki gelişimlerini destekleyen uygulamalara ihtiyaç duyulmaktadır.							

## Maliyetlendirme

2024 -2028 stratejik planı hedeflerin, performans göstergelerinin gerçekleşmesine yönelik yapılacak faaliyetler göz önünde bulundurularak hedefe ve amaca ilişkin tahmini maliyet çizelgelerinde belirtilmiştir.

Amaç ve Hedef No	2024	2025	2026	2027	2028	Beş Yıllık Toplam
<b>AMAÇ 1</b>	<b>30000</b>	<b>32000</b>	<b>34000</b>	<b>36000</b>	<b>38000</b>	<b>170000</b>
Hedef 1	10000	11000	12000	13000	14000	60000
Hedef 2	20000	21000	22000	23000	24000	110000
<b>AMAÇ 2</b>	<b>60000</b>	<b>65000</b>	<b>70000</b>	<b>75000</b>	<b>80000</b>	<b>350000</b>
Hedef 1	30000	32000	34000	36000	38000	170000
Hedef 2	30000	33000	36000	39000	42000	180000
<b>AMAÇ 3</b>	<b>60000</b>	<b>70000</b>	<b>80000</b>	<b>90000</b>	<b>100000</b>	<b>400000</b>
Hedef 1	10000	15000	20000	25000	30000	100000
Hedef 2	50000	55000	60000	65000	70000	300000
<b>AMAÇ TOPLAM</b>	<b>150000</b>	<b>167000</b>	<b>184000</b>	<b>201000</b>	<b>218000</b>	<b>920000</b>

## İZLEME VE DEĞERLENDİRME

Okulumuz Stratejik Planı izleme ve değerlendirme çalışmalarında 5 yıllık Stratejik Planın izlenmesi ve 1 yıllık gelişim planının izlenmesi olarak ikili bir ayrıma gidilecektir.

Stratejik planın izlenmesinde 6 aylık dönemlerde izleme yapılacak denetim birimleri, il ve İlçe Millî Eğitim Müdürlüğü ve Bakanlık denetim ve kontrollerine hazır halde tutulacaktır. Yıllık planın uygulanmasında yürütme ekipleri ve eylem sorumlularıyla aylık ilerleme toplantıları yapılacaktır. Toplantıda bir önceki ayda yapılanlar ve bir sonraki ayda yapılacaklar görüşülüp karara bağlanacaktır.

